

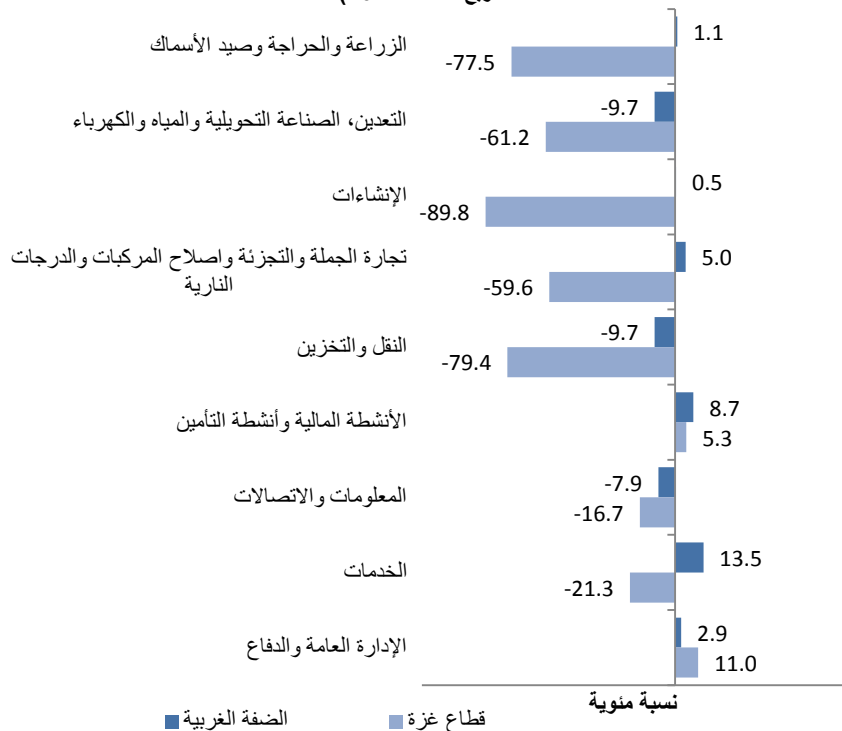
الأونسكو التقرير الإقتصادي- الإجتماعي: نظرة عامة على الاقتصاد الفلسطيني في الربع الثالث 2014

المؤشرات الرئيسية للناتج المحلي الإجمالي (الربع الثالث / 2014)

الضفة الغربية	قطاع غزة	الأراضي الفلسطينية المحتلة
الناتج المحلي الإجمالي الحقيقي (مليون دولار أمريكي)	1414.1	344.2
معدل التغير في الناتج المحلي الإجمالي الحقيقي (على أساس ربع ربع،٪)	2.7	-28.4
معدل التغير في الناتج المحلي الإجمالي الحقيقي (على أساس سنوي،٪)	1.5	-31.8
نصيب الفرد من الناتج المحلي الإجمالي (دولار أمريكي)	973.4	360.8
		722.2

ملاحظة: سنة الأساس هي 2004. البيانات للربع الثالث 2014 هي الإصدار الأول.

معدل التغير في القيمة الحقيقية حسب النشاط الاقتصادي (العام على أساس سنوي، الربع الثالث / 2014)



ملاحظة: سنة الأساس هي 2004. البيانات للربع الثالث 2014 هي الإصدار الأول.

النشاط الاقتصادي

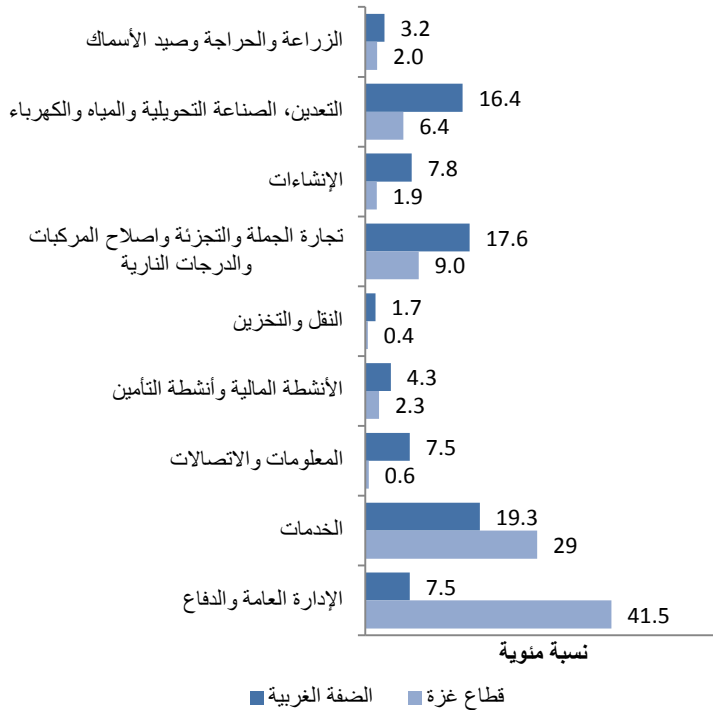
كان الناتج المحلي الإجمالي الحقيقي الربعي أقل في الربع الثالث 2014 عنه في كل من الربع الثاني 2014، و الربع الثالث 2013. تم تسجيل النمو على أساس سنوي فقط في الضفة الغربية ولكن الاقتصاد في قطاع غزة انكمش بنسبة 31.8% . في الربع الثالث 2014 شكل اقتصاد قطاع غزة 20% فقط من الاقتصاد الكلي، وكان الناتج المحلي الإجمالي الاسمي للفرد الواحد أقل من نصف نظيره في الضفة الغربية.

بين الربع الثالث 2013 و الربع الثالث 2014 كان هناك توسع كبير في القيمة الحقيقية المضافة في الخدمات (13.5%)، تليها الأنشطة المالية وأنشطة التأمين (8.7%)، و قطاع تجارة الجملة والتجزئة (5%) في الضفة الغربية. وقد سجل انخفاض في القيمة الحقيقية المضافة في قطاع التعدين، الصناعة التحويلية والمياه والكهرباء (9.7%)، وأيضاً في قطاع المعلومات والاتصالات (7.9%)، وقطاع النقل والتخزين (9.7%).

خلال نفس الفترة، في قطاع غزة سجل إنكماش كبير في جميع القطاعات باستثناء الإدارة العامة والدفاع، ولا سيما في قطاع الإنشاءات (89.8%)، و قطاع النقل والتخزين (79.4%)، وكذلك الزراعة، الحراجة وصيد الأسماك (77.5%).

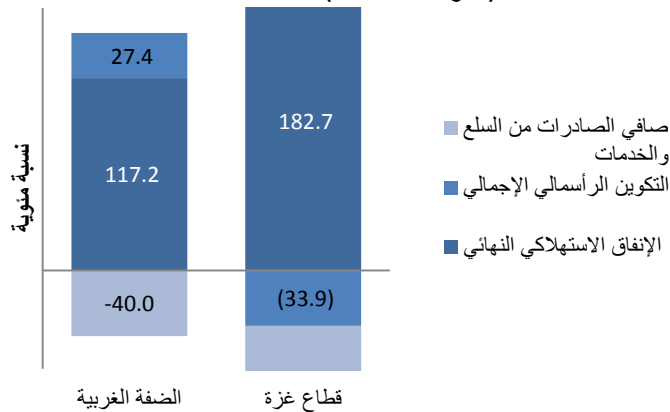
شكل قطاع الخدمات القطاع الأكبر في اقتصاد الضفة الغربية في الربع الثالث 2014، وهو ما يمثل 19.3% من الناتج المحلي الإجمالي. وأعقب هذا القطاع من خلال تجارة الجملة والتجزئة (17.6%)، والتعدين، والصناعة التحويلية والمياه والكهرباء (16.4%).

النسبة المئوية في مساهمة الناتج المحلي الإجمالي الحقيقي حسب النشاط الاقتصادي (الربع الثالث/ 2014)



ملاحظة: سنة الأساس هي 2004. البيانات للربع الثالث 2014 هي الأصدار الأول.

النسبة المئوية في توزيع الناتج المحلي الإجمالي الحقيقي من خلال الإنفاق (الربع الثالث/ 2014)



ملاحظة: سنة الأساس هي 2004. البيانات للربع الثالث 2014 هي الأصدار الأول.

مؤشر الإنتاج الصناعي (الربع الثالث/ 2014)

المؤشر	تموز	آب	أيلول
	98.99	108.77	115.76

في حالة قطاع غزة، الإدارة العامة والدفاع تمثل أكبر نسبة من الناتج المحلي الإجمالي في الربع الثالث 2014، وهو ما يمثل 41.5% من الإجمالي، تلاه قطاع الخدمات (29%)، وتجارة الجملة والتجزئة (9%). قطاع الإنشاءات، والذي مثل 10.5% من الناتج المحلي الإجمالي في غزة في الربع الثالث 2013، شهد انخفاضاً في حصته إلى 1.9% بحلول الربع الثالث 2014.

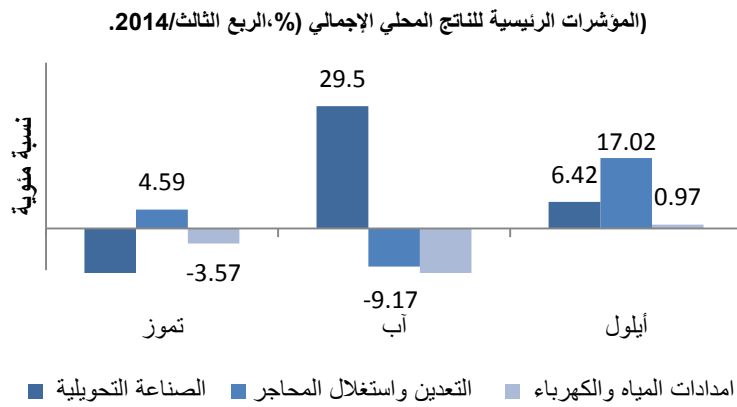
الاستهلاك النهائي في الضفة الغربية مثل 117.2% من الناتج المحلي الإجمالي في الربع الثالث 2014. بلغ الاستهلاك النهائي للأسر المعيشية 89.3% من الناتج المحلي الإجمالي. في حين كان 25.5% منه في شكل الاستهلاك الحكومي النهائي من الناتج المحلي الإجمالي. ارتفعت قيمة الصادرات من السلع والخدمات من الضفة الغربية بنسبة 13.5% بين الربع الثالث 2013، والربع الثالث 2014 في حين أن الواردات نمت فقط بنسبة 1.7%. ومع ذلك، يمثل العجز التجاري في الضفة الغربية 40% من الناتج المحلي الإجمالي في الربع.

في قطاع غزة، كان الاستهلاك النهائي في الربع الثالث 2014 ما يعادل 182.7% من الناتج المحلي الإجمالي، 101.7% منه الاستهلاك النهائي للأسر المعيشية و 64.3% منه الاستهلاك الحكومي النهائي. كان إجمالي تكوين رأس المال سلبياً خلال الربع، وهو ما يمثل -33.9% من الناتج المحلي الإجمالي. وقد شهد إجمالي تكوين رأس المال انخفاضاً مثيراً في الربع الثالث 2013، متقلصاً بنسبة 90.9% في الربع الثالث 2014. بين الربعين الثالث من عام 2013 و الثالث من عام 2014، إنخفضت قيمة الصادرات من السلع والخدمات من قطاع غزة 45.4%، بينما كانت هناك زيادة كبيرة في الواردات (27%)، مما أدى إلى عجز تجاري يعادل 52.4% من الناتج المحلي الإجمالي في الربع الثالث من العام 2014.

ارتفع مؤشر الإنتاج الصناعي (IPI) إلى 115.76 بحلول أيلول 2014 (سنة الأساس هي 2011). إنخفض النشاط في قطاع التصنيع (والذي تبلغ حصته النسبية 80.56%) و إنخفض في تموز لكنه إرتفع في آب و أيلول. وانخفض النشاط في قطاع إمدادات المياه والكهرباء (والذي تبلغ حصته النسبية 14.85%) في تموز و آب لكنها بقيت مستقرة في أيلول. وزاد النشاط في قطاع التعدين واستغلال المحاجر (مع

حصة نسبية لمؤشر الإنتاج الصناعي بمقدار 4.59 ٪ في تموز و أيلول ولكنها انخفضت في آب.

يعكس مؤشر دورة الأعمال انكماش في الضفة الغربية وقطاع غزة خلال الربع. وعلى الاخص، انخفض مؤشر بقوة أكبر في قطاع غزة في تموز (-26.22) و في آب (-78.1).



مؤشر دورة الأعمال (الربع الثالث/ 2014)

	أيلول	آب	تموز
الضفة الغربية	-21.3	-20.6	-0.82
قطاع غزة	-1.8	-78.1	-26.22

الحساب الجاري والتجارة

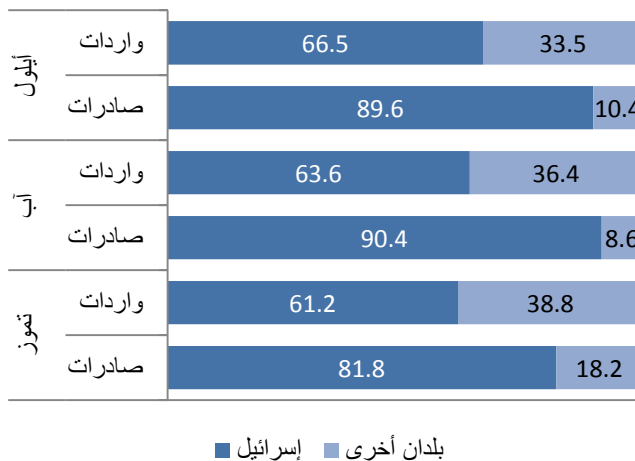
بلغ العجز في الحساب الجاري 246.3 مليون دولار أمريكي، أو 8.1 ٪ من الناتج المحلي الإجمالي، في الربع الثالث من العام 2014. وكان ارتفاع العجز التجاري السلعي هو السبب الرئيسي وراء ارتفاع العجز في الحساب الجاري، على الرغم من أن حساب تجارة الخدمات أظهرت أيضا رصيدا سالباً. وقد سجل كل من حسابي الدخل و دفع التحويلات فائضا في هذا الربع.

واصلت الصادرات توجيهها بشكل أساسي إلى إسرائيل. وبالمثل، جاءت معظم الواردات أيضا من إسرائيل.

(الحساب الجاري (الربع الثالث/ 2014)

ميزان التجارة السلعية (مليون دولار أمريكي)	-1362.9
ميزان تجارة الخدمات (مليون دولار أمريكي)	-36
ميزان الدخل (مليون دولار أمريكي)	349.1
مدفوعات التحويل الصافي (مليون دولار أمريكي)	803.5
ميزان الحساب الجاري (مليون دولار أمريكي)	-246.3

التجارة المسجلة في البضائع من وإلى إسرائيل وبلدان أخرى (الربع الثالث / 2014)



صادرات البضائع من قطاع غزة في الربع الثالث 2014 كانت محدودة للغاية. تم تصدير خمسة شاحنات فقط في الربع الثالث 2014، مقارنة مع انخفاض بالفعل 15 شاحنة في الربع الثالث 2013.

الصادرات من قطاع غزة، حسب النوع (الربع الثالث/ 2014)			
أيلول	آب	تموز	
27.1	--	--	بطاطا حلوة (طن)
5			مجموع الشاحنات

القطاع الخاص

كان مجموع المساحات المرخصة للبناء الجديد في الضفة الغربية في الربع الثالث 2014 أعلى بنسبة 42% مما كانت عليه في الربع الثالث 2013. وفي قطاع غزة في أعقاب الاتجاه الهابط للأرباع السابقة، كان أقل بنسبة 84%.

مؤشرات القطاع الخاص (الربع الثالث/ 2014)		
قطاع غزة	الضفة الغربية	
71,334	1,135,423	المساحات المرخصة للبناء الجديد (متر مربع)
23	311	تسجيل شركات جديدة

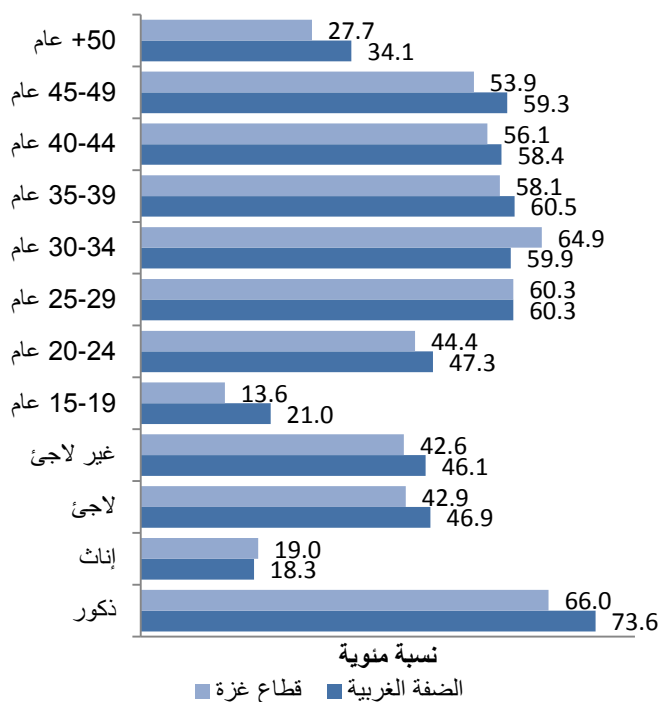
كانت هناك زيادة بنسبة 5% في إجمالي عدد تسجيلات الشركات الجديدة في الضفة الغربية في الربع الثالث 2014 مقارنة بنفس الفترة من العام الماضي، ولكن في قطاع غزة انخفض الرقم من 75 في الربع الثالث 2013 إلى 23 فقط في الربع الثالث 2014، بانخفاض قدره 69%.

نسبة من أصحاب / مدراء المؤسسات الصناعية النشطة التي شهدت تحسن في الربع السابق (%، الربع الثالث/ 2014)		
قطاع غزة	الضفة الغربية	
2.3	29.2	أداء المؤسسة بشكل عام
0	13.5	الحصول على المواد الأولية اللازمة ومدخلات الإنتاج
0	13.5	شحن المنتجات الجاهزة للسوق

نسبة أصحاب / مدراء المؤسسات الصناعية العاملة في الضفة الغربية الذين ينظرون إلى حدوث تحسينات من حيث أداء المؤسسة بشكل عام في الربع الثالث 2014 مقارنة بالربع الثاني 2014 كانت 29.2%. وكانت نسبة أولئك الذين شعروا بحدوث تحسينات في سهولة الحصول على المواد الخام والمدخلات أو نقل السلع تامة الصنع إلى السوق أقل من ذلك بكثير إلى 13.5%. توقعات التحسن في هذه الفئات في الربع الرابع 2014 تبعت نمطا مماثلا.

نسبة من أصحاب / مدراء المؤسسات الصناعية العاملة الذين يتوقعون تحسنا في الربع المقبل (%، الربع الثالث/ 2014)		
قطاع غزة	الضفة الغربية	
79.1	24.3	أداء المؤسسة بشكل عام
79.1	12.0	الحصول على المواد الأولية اللازمة ومدخلات الإنتاج
79.1	16.3	شحن المنتجات الجاهزة للسوق

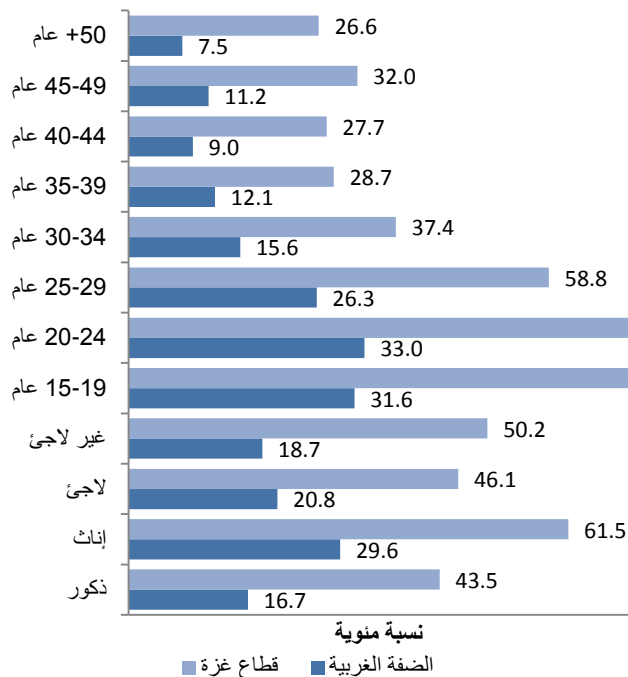
نسبة المشاركة في القوى العاملة (%)، الربع الثالث/ 2014



معدل البطالة (%)، الربع الثالث/ 2014

قطاع غزة	الضفة الغربية	
47.4	19.2	التعريف المحدود
50.8	21.7	التعريف الموسع

معدل البطالة (%)، الربع الثالث/ 2014

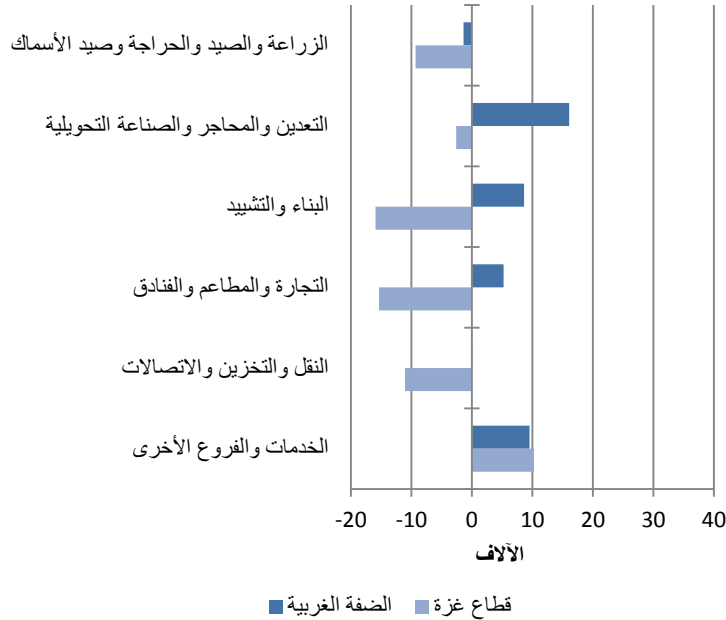


بلغ معدل البطالة 29% في الربع الثالث 2014، أعلى من 26% مما كان عليه في الربع الثاني 2014 ولكنه أعلى بكثير من 23.7% في الربع الثالث 2013. أثرت البطالة على 19.2% من القوى العاملة في الضفة الغربية، مقابل 16% في الربع الثاني 2014 و 19.1% في الربع الثالث 2013. في قطاع غزة، من ناحية أخرى، كانت 47.4% من القوى العاملة عاطلة عن العمل في الربع الثالث 2014، مما يعكس ارتفاعاً قدره 3.1 نقطة مئوية مقارنة مع الربع الثاني 2014 و 32.2 نقطة مئوية مقارنة بالربع الثالث 2013. عند إضافة العمال المحبطين (التعريف الموسع)، وترتفع البطالة بنحو نقطتين مئويتين في الضفة الغربية و ثلاث نقاط مئوية في قطاع غزة.

كانت النساء أكثر تأثراً بالبطالة من الرجال في كلتا المنطقتين، وعلى الرغم من انخفاض معدل مشاركة النساء في القوى العاملة، كان ما يقارب ستة من كل عشرة نساء نشطات اقتصادياً في قطاع غزة عاطلات عن العمل في الربع الثالث 2014. ومعدل البطالة لدى اللاجئين أعلى من غير اللاجئين في الضفة الغربية، ولكنه منخفض في قطاع غزة. ارتبط العمر أيضاً بالبطالة، مع الشباب الذين يعانون من أعلى معدلات. حوالي ما مجموعه 74.8% من الفئة العمرية 15 إلى 19 عاماً في قطاع غزة كانوا بلا عمل، على سبيل المثال، وهو المعدل الأعلى في أي مجموعة عمرية في أي من المنطقتين.

متوسط مدة البطالة (بالأشهر، الربع الثالث/ 2014)		
قطاع غزة	الضفة الغربية	
16.7	4.4	ذكور
23	7.3	إناث

التغير في عدد الأشخاص العاملين حسب النشاط الاقتصادي (بالآلاف، على أساس سنوي، الربع الثالث/ 2014)



ملاحظة: أولئك الذين يعملون في إسرائيل والمستوطنات الإسرائيلية في الضفة الغربية مستبعدين.

معدل الأجر اليومي (بالشيك، الربع الثالث/ 2014)		
قطاع غزة	الضفة الغربية	
66.9	92.9	ذكور
85.3	83.2	إناث
47.1	85.1	قطاع خاص
81.8	107.7	قطاع عام
189.2		إسرائيل والمستوطنات

ملاحظة: البيانات حسب الجنس والقطاع لا تشمل العاملين في إسرائيل والمستوطنات في الضفة الغربية.

في حين أن متوسط فترة البطالة في الربع الثالث 2014 مقارنة بالربع الثاني 2014 لم تتغير بشكل كبير لكل من الرجال والنساء في الضفة الغربية وقطاع غزة. كان متوسط فترة البطالة أطول بكثير بالنسبة للنساء أكثر من الرجال في كلتا المنطقتين، وكان أطول في قطاع غزة عنه في الضفة الغربية لكلا الجنسين، حيث تعاني النساء العاطلات عن العمل في قطاع غزة من أطول متوسط فترة البطالة (23 أشهر).

ارتفع عدد الأشخاص العاملين في الضفة الغربية ما بين الربع الثالث 2013 والربع الثالث 2014 بحوالي 38,100 شخص، ولكنها ارتفعت في قطاع غزة بحوالي 44,000. في الضفة الغربية، زادت فرص العمل في جميع القطاعات باستثناء قطاع الزراعة والصيد والحراجة. في قطاع غزة، من ناحية أخرى، انخفضت فرص العمل في جميع القطاعات باستثناء قطاع الخدمات والفروع الأخرى.

كان هناك تفاوت كبير في متوسط الأجور اليومي الصافي بين الضفة الغربية وقطاع غزة في الربع الثالث 2014 - 92.9 شيكل مقابل 66.9 شيكل. كان متوسط الأجور اليومي الصافي أعلى لدى الرجال من النساء في الضفة الغربية، لكن الوضع كان معكوساً في قطاع غزة. قدم القطاع العام متوسط أجر أعلى بكثير من القطاع الخاص في كلتا المنطقتين، على الرغم من أن متوسط الأجور في إسرائيل والمستوطنات الإسرائيلية في الضفة الغربية هو الأعلى عند مستوى 189.2 شيكل يومياً.

أسعار المستهلك

تغيير في مؤشر أسعار المستهلك (٪، الربع الثالث/ 2014)		
قطاع غزة	باقي الضفة الغربية	القدس الشرقية
3.5	1.1	0.8
5.1	0.2	2.9

ملاحظة: تعتمد المقارنة على الأسعار كما في نهاية الربع.

متوسط الأسعار، كما تم قياسه من خلال مؤشر أسعار المستهلك (CPI)، ارتفع في الربع الثالث 2014 مقارنة مع الربع الثاني 2014 في قطاع غزة وفي القدس الشرقية، وفي باقي الضفة الغربية. مقارنة مع الربع الثالث 2013.

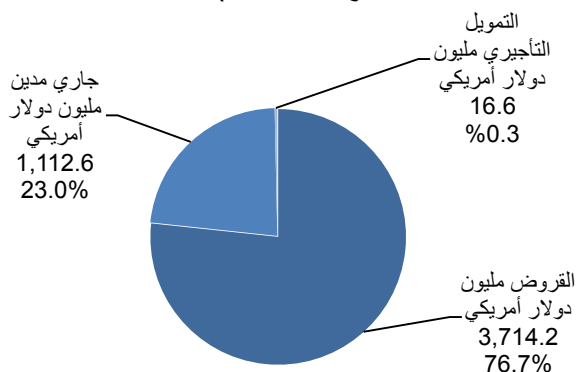
القطاع المصرفي

إنخفض الائتمان المصرفي في الربع الثالث 2014 إلى 4.8 مليار دولار أمريكي من 4.9 مليار دولار أمريكي في الربع الثاني 2014. نمت نسبة الائتمان في شكل قروض إلى (76.7% يتلو ذلك الجاري مدين (23% من المجموع)، في حين شكل التمويل التأجيري أقل من واحد في المئة من الائتمان المصرفي في الربع.

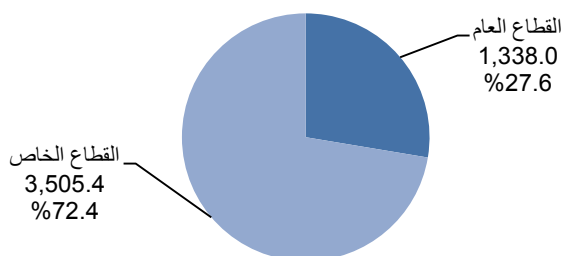
أما فيما يخص الودائع المصرفية، كان المصدر الرئيسي في الربع الثالث 2014 هو القطاع الخاص بنسبة 72.3%، من المجموع.

هذه الأرقام تسفر عن أن نسبة القروض إلى الودائع كانت 54.5%، في الربع الثالث 2014، بإنخفاض طفيف عن نسبة 55.9% التي سجلت في الربع الثاني 2014.

توزيع الائتمان المصرفي حسب النوع (مليون دولار أمريكي/ %، الربع الثالث 2014)

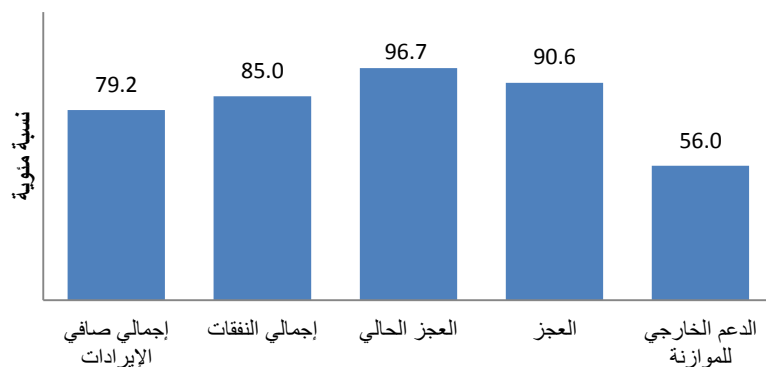


توزيع الودائع المصرفية حسب النوع (مليون دولار أمريكي/ %، الربع الثالث 2014)



ملاحظة: لا تشمل بيانات ودائع سلطة النقد والبنوك التجارية.

المؤشرات المالية: الفعالية كنسبة من الموازنة السنوية (%، الربع الثالث/2014)



ملاحظة: البيانات هي للعمليات المالية العامة على أساس الالتزام. المعلومات هو ما يصل إلى التاريخ اعتبارا من 16 تشرين ثاني 2014.

العمليات المالية

بحلول نهاية الربع الثالث 2014، كان مجموع صافي الإيرادات الحكومية 79.2% من 9.311 مليار شيكل في الميزانية لعام 2014. وكان مجموع النفقات 85% من 13.916 مليار شيكل المخصصة في الميزانية لهذا العام. وبحلول نهاية الربع الثالث، وصل العجز الحالي وإجمالي العجز نسبة المخطط له في الميزانية على التوالي وبلغ الدعم الخارجي للموازنة والتمويل التنموي في نهاية الربع 56%.

ملاحظة: البيانات للصفة الغربية وفلسطين في هذا التقرير لا تشمل القدس الشرقية المحتلة، ما لم ينص على خلاف ذلك، وذلك بسبب عدم توافر البيانات.

مصادر البيانات:

- النشاط الاقتصادي: الجهاز المركزي للإحصاء الفلسطيني. فترات مختلفة. وتشير التقديرات الأولية للحسابات الوطنية الربعية و مؤشر الإنتاج الصناعي. سلطة النقد الفلسطينية . فترات مختلفة . مؤشر دورة الأعمال.
- الحساب الجاري: الجهاز المركزي للإحصاء الفلسطيني وسلطة النقد الفلسطينية. فترات مختلفة. ميزان المدفوعات الفلسطيني.
- التجارة: الجهاز المركزي للإحصاء الفلسطيني. فترات مختلفة. التجارة الخارجية الفلسطينية المسجلة في السلع. ولجان الإغاثة الزراعية الفلسطينية و وزارة الاقتصاد الوطني (لبيانات التصدير من قطاع غزة).
- القطاع الخاص: المكاتب الهندسية والشركات الاستشارية (لمساحات المرخصة للبناء الجديد)؛ وزارة الاقتصاد الوطني (لتسجيل الشركات الجديدة)، والجهاز المركزي للإحصاء الفلسطيني. فترات مختلفة. مسح لتصورات أصحاب / مدراء المؤسسات الصناعية العاملة فيما يتعلق بالوضع الاقتصادي.
- سوق العمل: الجهاز المركزي للإحصاء الفلسطيني. فترات مختلفة. مسح القوى العاملة.
- أسعار المستهلك: الجهاز المركزي للإحصاء الفلسطيني، فترات مختلفة. مؤشر أسعار المستهلك الشهري.
- القطاع المصرفي: سلطة النقد الفلسطينية. فترات مختلفة. البيانات المصرفية.
- العمليات المالية: وزارة المالية. فترات مختلفة. العمليات المالية - الإيرادات والنفقات ومصادر التمويل.

لمزيد من المعلومات أو لتضاف إلى القائمة البريدية يرجى الاتصال ب:

أونسكو رام الله: ديفد هارتستون hartstone@un.org

أونسكو قطاع غزة : رائد الرقب rageb@un.org

يمكن الوصول الى التقرير الاقتصادي الاجتماعي لمكتب المنسق الخاص لعملية السلام في الشرق الاوسط من خلال www.unsco.org.